



Tribunal de Contas da União

Secretaria de Fiscalização e Avaliação de Programas de Governo - SEPROG

Relatório de Monitoramento

Programa Saúde da Família-PSF

Ministro-Relator: Marcos Vinícios Vilaça

**Equipe de Auditoria: Patrícia Maria Corrêa (supervisora)
Renato Kanemoto (coordenador)
Claudia Gonçalves Mancebo
Renato Tomiyassu Obata
Sandro Henrique Maciel Bernardes**



Objetivo do Programa

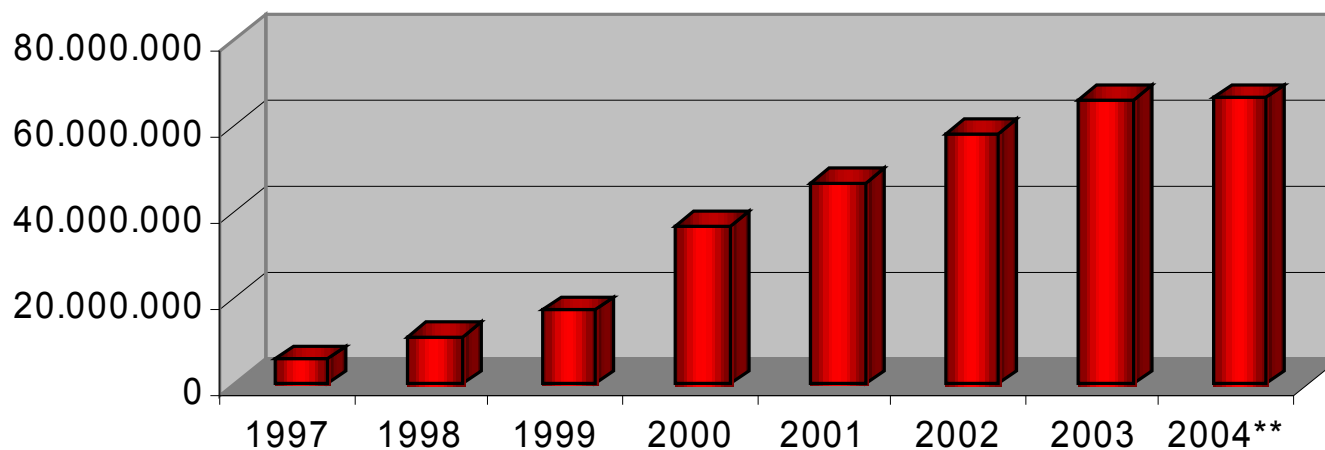
“ Constituir estratégia central do processo de reorganização do SUS e de municipalização das ações de saúde na atenção básica, em substituição ao modelo tradicional de assistência”

Histórico do Programa

PSF

- ❑ Implantação do PSF a partir de 1994.
- ❑ Incorporação dos Agentes Comunitários de Saúde.
- ❑ Auditoria Operacional realizada pelo TCU.
- ❑ Monitoramento das recomendações.

Cobertura populacional do PSF no Brasil. Período: 1997 a agosto de 2004



Principais conclusões

- ❑ Elevada rotatividade e dificuldade na contratação dos médicos das ESF.
- ❑ Elevada demanda espontânea às Unidades de Saúde da Família – USF.
- ❑ Inadequação no sistema de referência.
- ❑ Dificuldade no entendimento da filosofia do PSF.
- ❑ Expansão acelerada do Programa em detrimento da garantia de infra-estrutura adequada das USF por parte dos municípios.
- ❑ Inconsistências no Sistema de Informações da Atenção Básica – SIAB.

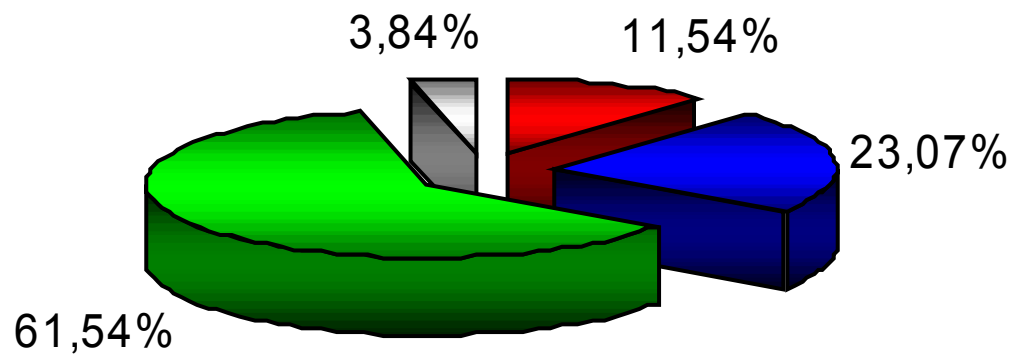
Principais recomendações

- ❑ **Estudar a viabilidade de ser modificada a forma de incentivo financeiro federal do PSF (Parte Variável do PAB).**
- ❑ **Estudar novos parâmetros máximos de cobertura populacional para as ESF.**
- ❑ **Uniformizar a sistemática de referência nas USF**
- ❑ **Elaborar material explicativo.**
- ❑ **Estabelecer novos critérios e requisitos para qualificação dos municípios ao incentivo do PSF.**
- ❑ **Produzir rotinas padronizadas para análise dos dados do SIAB para uso pelas USF, municípios e estados.**

Metodologia

- **Pesquisa por meio eletrônico e *in loco*.**
- **Consulta a dados secundários.**
- **Visitas de estudo.**
- **Consulta a bancos de dados.**

Implementação das Recomendações da Auditoria 2001



■ Não implementada

■ Implementada parcialmente

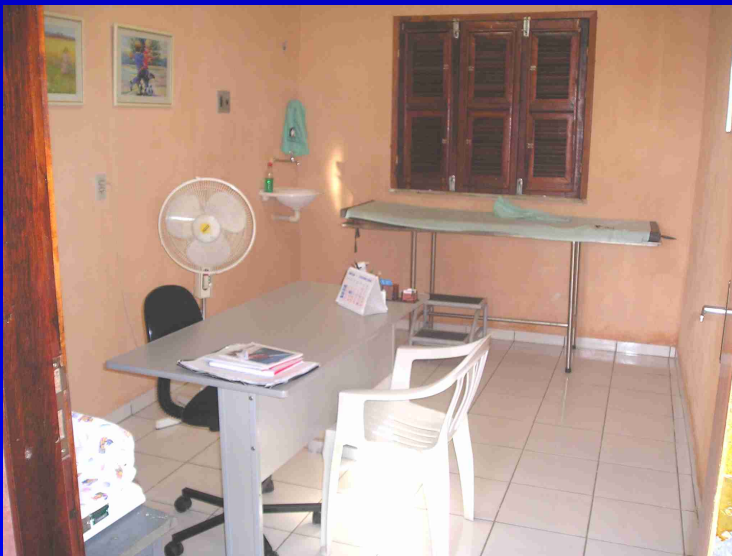
■ Implementada

■ Não aplicável

Monitoramento 2004

PSF

□ Ambiente de atendimento
aos beneficiários



□ Desempenho das atribuições
pelos profissionais das ESF



Conclusão

Descompasso entre a expansão de cobertura do PSF e o provimento de infra-estrutura às USF.

Equipamentos e materiais nas 24 USF visitadas

EQUIPAMENTO/ MATERIAL	SUFICIENTE	INSUFICIENTE / PRECÁRIO/ INDISPONÍVEL
Tensiómetro	21	3
Termômetro	21	3
Balança	21	3
Microcomputador	7	17

Fonte: entrevistas com USF em 2004

USF com instalações inadequadas

	2001	2004
USF visitadas	74	24
USF com instalações inadequadas	43	7

Fonte: entrevistas com USF em 2001 e 2004

Recomendação

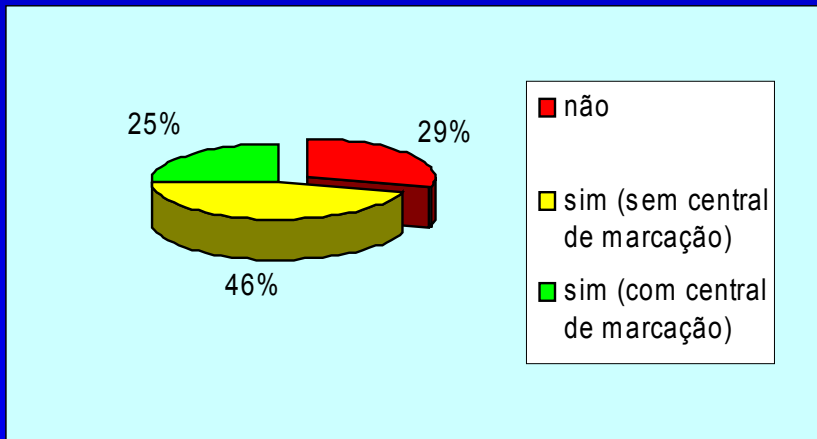
Orientar as SMS no sentido de observar a adequação da estrutura física em que será instalada a USF.

Conclusões

□ **Inadequação no sistema de referência para os níveis de média e alta complexidades do SUS.**

□ **Melhoria na oferta de medicamentos, especialmente os destinados ao controle de diabetes e hipertensão.**

Facilitação do acesso a serviços de referência



Fonte: entrevistas com coordenadores de USF em novembro de 2004

Farmácia em USF



Foto: equipe de monitoramento

Conclusão

Municípios vêm incorporando às ESF profissionais médicos que não detêm o perfil compatível com o previsto no modelo do PSF.

Tempo de atuação dos médicos nas ESF

Tempo de Atuação na ESF	2001	2004
menos de 1 mês	6,0 %	8,7%
de 1 a 6 meses	18,0 %	8,7%
de 7 a 12 meses	22,0 %	17,4%
de 13 a 24 meses	20,0 %	30,4%
mais de 24 meses	34,0 %	34,8%

Fonte: entrevistas estruturadas com ESF

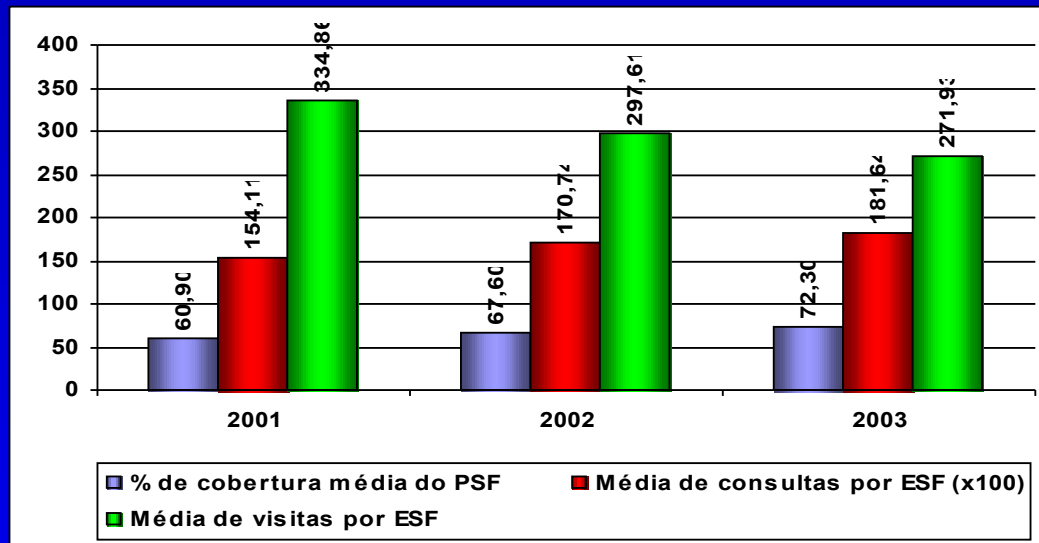
Recomendação

Estabelecer pré-requisitos ou critérios condizentes com o perfil necessário, a serem aplicados pelos municípios por ocasião dos processos de seleção para contratação dos médicos.

Conclusão

A média de consultas realizadas pelos médicos nas USF vem crescendo, enquanto a média de visitas médicas domiciliares por ESF vem apresentando tendência de queda.

Médias de visitas e consultas médicas por ESF. Período: 2001 a 8/2004



Fonte: SIAB/MS

Recomendação

Criar mecanismos para incentivar e controlar as visitas médicas domiciliares, no intuito de incrementar a média dessas visitas.



Tribunal de Contas da União

Secretaria de Fiscalização e Avaliação de Programas de Governo - SEPROG

Contatos

**Secretaria de Fiscalização e Avaliação de
Programas de Governo - Seprog**

Tel: 3316-7902

E-mail: seprog@tcu.gov.br

Leitura do Relatório e Acórdão na Internet:

www.tcu.gov.br/avaliacaodeprogramasdegoverno